

# Aplikasi Manajemen Toko Berbasis *Website* pada BUMDes Pemecutan Kaja Mandiri

Gede Angga Pradipta<sup>1</sup>, Putu Desiana Wulaning Ayu<sup>2</sup>, I Komang Agus Ady Aryanto<sup>3</sup>

<sup>1,2</sup>Institut Teknologi dan Bisnis STIKOM Bali, <sup>3</sup>Rajamangala University of Technology Thanyaburi  
e-mail: <sup>1</sup>angga\_pradipta@stikom-bali.ac.id, <sup>2</sup>wulaning\_ayu@stikom-bali.ac.id,  
<sup>3</sup>i\_komang@mail.rmutt.ac.th

Diajukan: 11 Agustus 2023; Direvisi: 28 Agustus 2023; Diterima: 2 September 2023

## Abstrak

*Badan Usaha Milik Desa (BUMDes) merupakan lembaga usaha yang didirikan oleh pemerintah desa yang bertujuan untuk menumbuhkembangkan perekonomian di desa. Berbagai cabang jenis usaha ada pada BUMDes yang disesuaikan dengan kebutuhan masyarakat. Seiring dengan berkembangnya teknologi, BUMDes Pemecutan Kaja Mandiri dibuat menjadi lebih modern, namun pelaku usaha saat ini dalam proses pendataan dan laporan masih menggunakan sistem konvensional, yakni dengan mencatat di buku atau lembar dokumen microsoft excel. Hal tersebut sering kali mengakibatkan kesalahan data pada pendataan maupun laporan. Aplikasi Manajemen Toko Berbasis Website pada BUMDes Pemecutan Kaja Mandiri dapat mempermudah pihak pelaku usaha dalam mengelola pendataan dan laporan seperti pendataan barang, data transaksi, kasir, data kas, data laba-rugi dan lain-lain. Aplikasi ini dirancang dengan menggunakan metode pengembangan aplikasi model Waterfall, yaitu memiliki tahapan pendahuluan, analisis, desain, dan pengujian. Bahasa pemrograman yang digunakan PHP dengan MySQL database. Penelitian ini dilaksanakan selama 5 bulan dengan fungsionalitas aplikasi berbasis website yang telah diuji dengan metode Black Box Testing dan didapatkan hasil yang valid.*

**Kata kunci:** Aplikasi Manajemen, Website, Php, MySQL, Black Box.

## Abstract

*Village-Owned Enterprises (BUMDes) are business institutions established by the village government which aim to develop the economy in the village. Various branches of business types exist in BUMDes which are tailored to the needs of the community. Along with the development of technology, Pemecutan Kaja Mandiri BUMDes was made more modern, but current business actors in the process of collecting data and reports still use the conventional system, namely by recording in a book or microsoft excel document sheet. This often results in data errors in data collection and reports. The Website-Based Store Management Application at Pemecutan Kaja Mandiri BUMDes can make it easier for business actors to manage data collection and reports such as data collection of goods, transaction data, cashiers, cash data, profit and loss data and others. This application is designed using the Waterfall model application development method, which has preliminary, analysis, design, and testing stages. The programming language used is PHP with MySQL database. This research was carried out for 5 months with website-based application functionality that has been tested with the Black Box Testing method and obtained valid results.*

**Keywords** – Management Application, Website, Php, MySQL, Black Box.

## 1. Pendahuluan

Format BUM Desa Mandiri didirikan oleh Pemerintah Desa Pemecutan Kaja, Denpasar, Bali pada tanggal 3 November 2021 berdasarkan Peraturan Desa Pemecutan Kaja Nomor 5 Tahun 2021 dengan tujuan untuk mengelola usaha, memanfaatkan aset, mengembangkan investasi dan produktivitas, menyediakan jasa pelayanan, dan/atau menyediakan jenis usaha lainnya untuk sebesar-besarnya kesejahteraan masyarakat Desa Pemecutan Kaja. BUM Desa ini juga memiliki sertifikat pendaftaran pendirian badan hukum nomor : AHU-00539.AH.01.33.TAHUN 2022. BUM Desa Pemecutan Kaja memiliki visi untuk meningkatkan kesejahteraan masyarakat Desa Pemecutan Kaja melalui pengembangan usaha ekonomi dan pelayanan sosial, dengan moto “Mari bersama membangun desa mandiri dan berkepribadian berlandaskan gotong royong” dan misi untuk mengembangkan berbagai usaha ekonomi seperti pengembangan usaha

ekonomi melalui usaha kantin, pengembangan usaha melalui usaha toserba, ATK dan alat-alat kebutuhan kantor, usaha konveksi, pengadaan kebutuhan buku-buku belajar sekolah dasar, pengelolaan penyewaan gedung rapat, pasar desa dan usaha jasa.

Salah satu pengembangan usaha yang sudah berjalan saat ini adalah usaha toko atau toserba, ATK dan kebutuhan kantor, di mana proses bisnisnya masih dilakukan secara konvensional seperti proses pendataan dan laporan yang dilakukan dengan mencatat di buku atau lembar dokumen Microsoft Excel. Di mana proses konvensional tersebut sangat berpotensi terjadinya kesalahan data pada pendataan maupun laporan keuangan. Sehingga dengan berkembangnya teknologi informasi saat ini, permasalahan proses bisnis konvensional tersebut dapat tersolusikan dengan pembuatan Aplikasi Manajemen Toko Berbasis *Website* pada BUMDes Pemecutan Kaja Mandiri. Tujuan dari aplikasi ini adalah agar dapat mempermudah serta meminimalisir terjadinya kesalahan pihak pelaku usaha dalam mengelola pendataan dan laporan seperti pendataan barang, data transaksi, kasir, data kas, data laba-rugi dan lain-lain.

Aplikasi ini dirancang dengan menggunakan metode pengembangan aplikasi model *Waterfall*, yaitu memiliki tahapan perancangan sistem, analisis kebutuhan sistem, perancangan prototipe, desain, dan pengujian. *Waterfall* memiliki kelebihan seperti mudah dalam pengelolaan karena hampir semua *requirement* telah diidentifikasi dan didokumentasikan dan memiliki tahapan proses yang berurutan sehingga menyebabkan proses mudah dipahami oleh seluruh tim yang terlibat maupun *owner* [1]. Bahasa pemrograman yang digunakan PHP dengan MySQL database [2]–[5]. Pengembangan aplikasi ini dilaksanakan selama 5 bulan dengan fungsionalitas aplikasi berbasis *website* yang telah diuji dengan metode Black Box Testing dan didapatkan hasil yang valid. Pengembangan aplikasi ini dilaksanakan selama 5 bulan dengan fungsionalitas aplikasi berbasis *website* yang telah diuji.

Pengujian sistem digunakan untuk melakukan verifikasi serta validasi kesesuaian antara model yang dikembangkan dengan kebutuhan pengguna [6]. Selain itu juga dapat meningkatkan kualitas perangkat lunak [7]. Pada metode Black Box Testing, terdiri atas beberapa cara untuk melakukan testing antara lain *Equivalence Partitioning*, *Boundary Value Analysis*, *Comparison Testing*, *Sample Testing*, *Robustness Testing*, dan lain-lain. Diantara sekian banyak model dalam pengujian tersebut, pada penelitian ini memilih model pengujian *Boundary Value Analysis*. *Boundary Value Analysis* merupakan pengujian dengan menentukan nilai batas bawah dan batas atas dari data yang ingin diuji [8]. Hasil pengujian menunjukkan hasil yang valid.

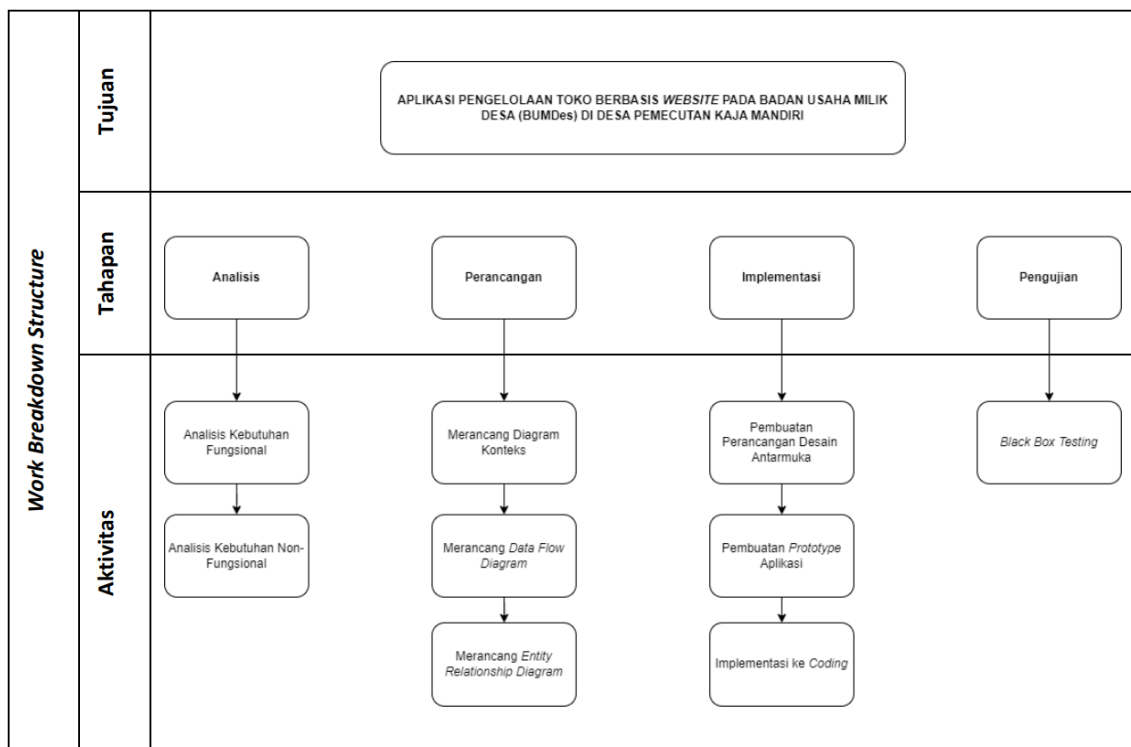
## 2. Metode Penelitian

### 2.1 Waktu, tempat dan data penelitian

Kegiatan penelitian ini berlangsung selama 6 bulan dari Bulan Juli hingga Bulan Desember tahun 2022. Penelitian dilaksanakan pada Badan Usaha Milik Desa (BUMDESA) Pemecutan Kaja Mandiri dan seluruh data serta informasi yang digunakan dalam pembuatan sistem diperoleh dari BUMDes Pemecutan Kaja Mandiri.

### 2.2 Model Penelitian

Pada penelitian ini menggunakan pendekatan model USDP (Unified *Software Development Process*) [9], [10] di mana terdapat beberapa tahapan yang dilakukan. Pada Gambar 2.1 menunjukkan *Work Breakdown Structure* dari model yang dikembangkan pada penelitian ini.



Gambar 1. Work Breakdown Structure dari pengembangan aplikasi pengelolaan toko berbasis web.

Adapun tahapan atau proses dari WBS pada Gambar 1, terdiri dari beberapa proses antara lain:

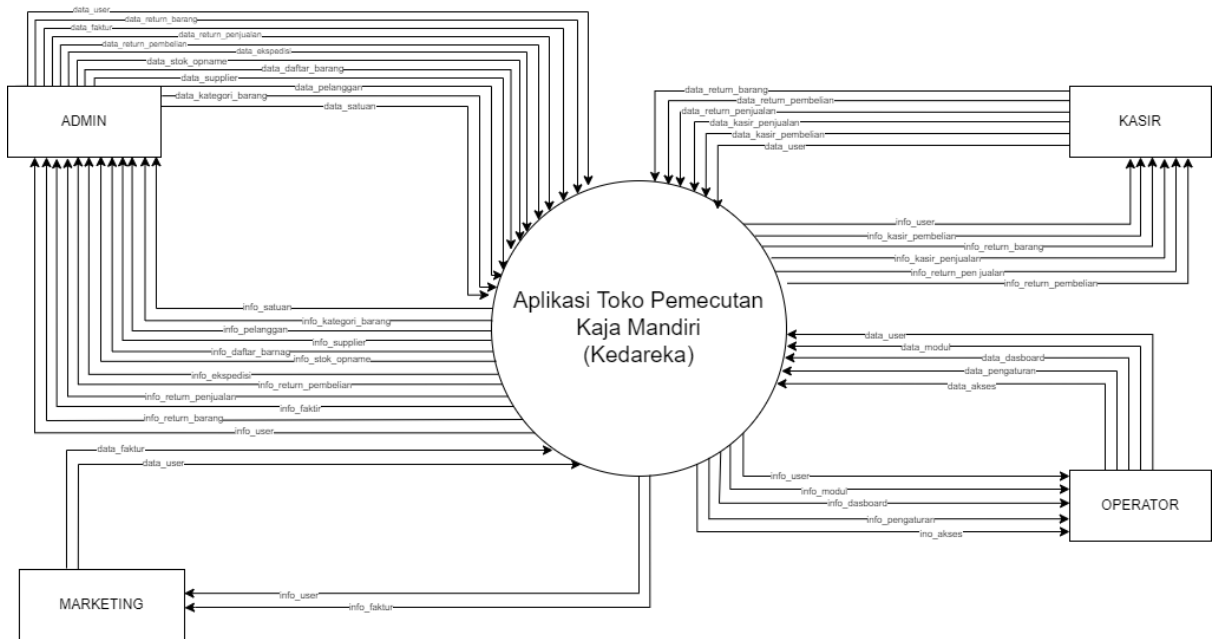
- a. Tahap Analisis
 

Pada Tahap analisis ini dilakukan dengan 2 aktivitas kegiatan yaitu, melakukan analisis kebutuhan fungsional dan analisis kebutuhan non-fungsional. Analisis kebutuhan fungsional berkaitan dengan merencanakan segala kebutuhan dalam membangun sistem, baik berupa data sampai dengan spesifikasi *software* dan perangkat keras yang digunakan serta *network* yang digunakan. Sedangkan analisis kebutuhan non-fungsional menetapkan segala kebutuhan operasional dalam membangun sebuah sistem, seperti mempersiapkan agenda wawancara dengan narasumber atau klien dari BUMDes Pemecutan Kaja Mandiri.
- b. Tahap Perancangan
 

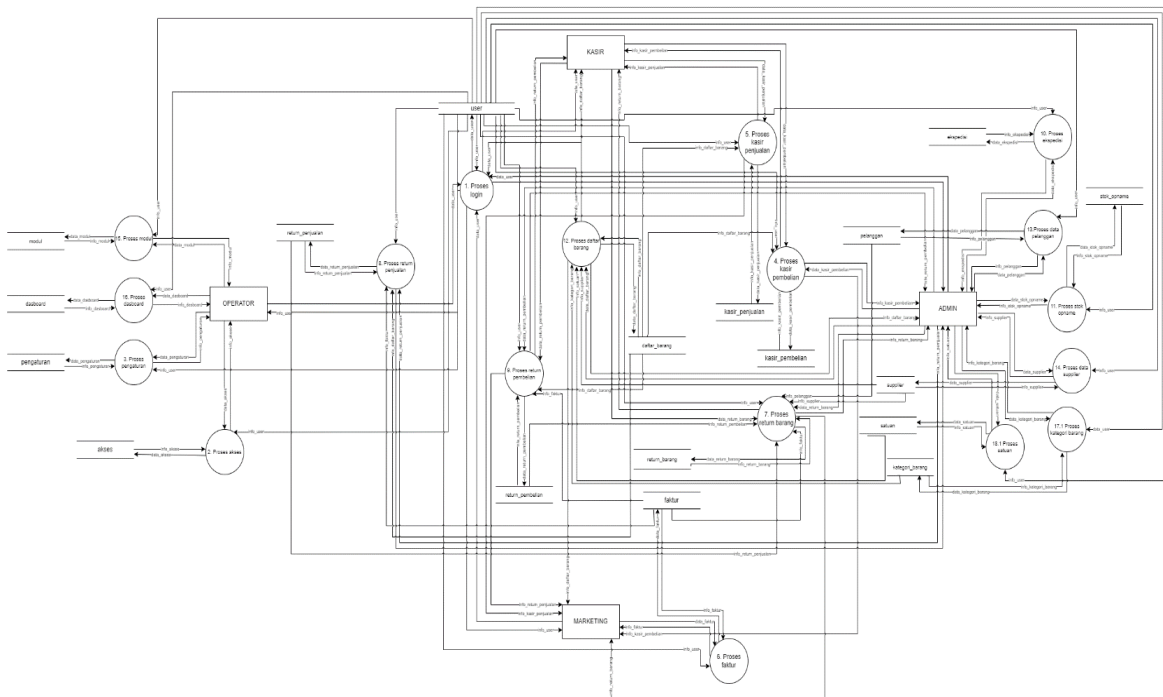
Tahap perancangan sistem dimulai dengan melihat dan mencari data-data yang dibutuhkan oleh sistem. Dari kebutuhan tersebut akan diterapkan pada sistem yang akan dibuat. Tahapan perancangan pada pengembangan sistem ini dimulai dari merancang dan membuat Diagram Konteks yang dapat dilihat pada Gambar 2. Kemudian dilanjutkan dengan merancang dan membuat *Data Flow Diagram* yang dapat dilihat pada Gambar 3, dan dilanjutkan dengan merancang dan membuat *Entity Relationship Diagram (ERD)*.
- c. Tahap Implementasi
 

Pada tahap implementasi dilakukan pembuatan dan perancangan Desain Antarmuka dari aplikasi toko berbasis web ini, kemudian dilanjutkan dengan pembuatan prototype aplikasi serta mengimplementasikan seluruh perancangan dan desain ke dalam *coding*.
- d. Tahap Pengujian
 

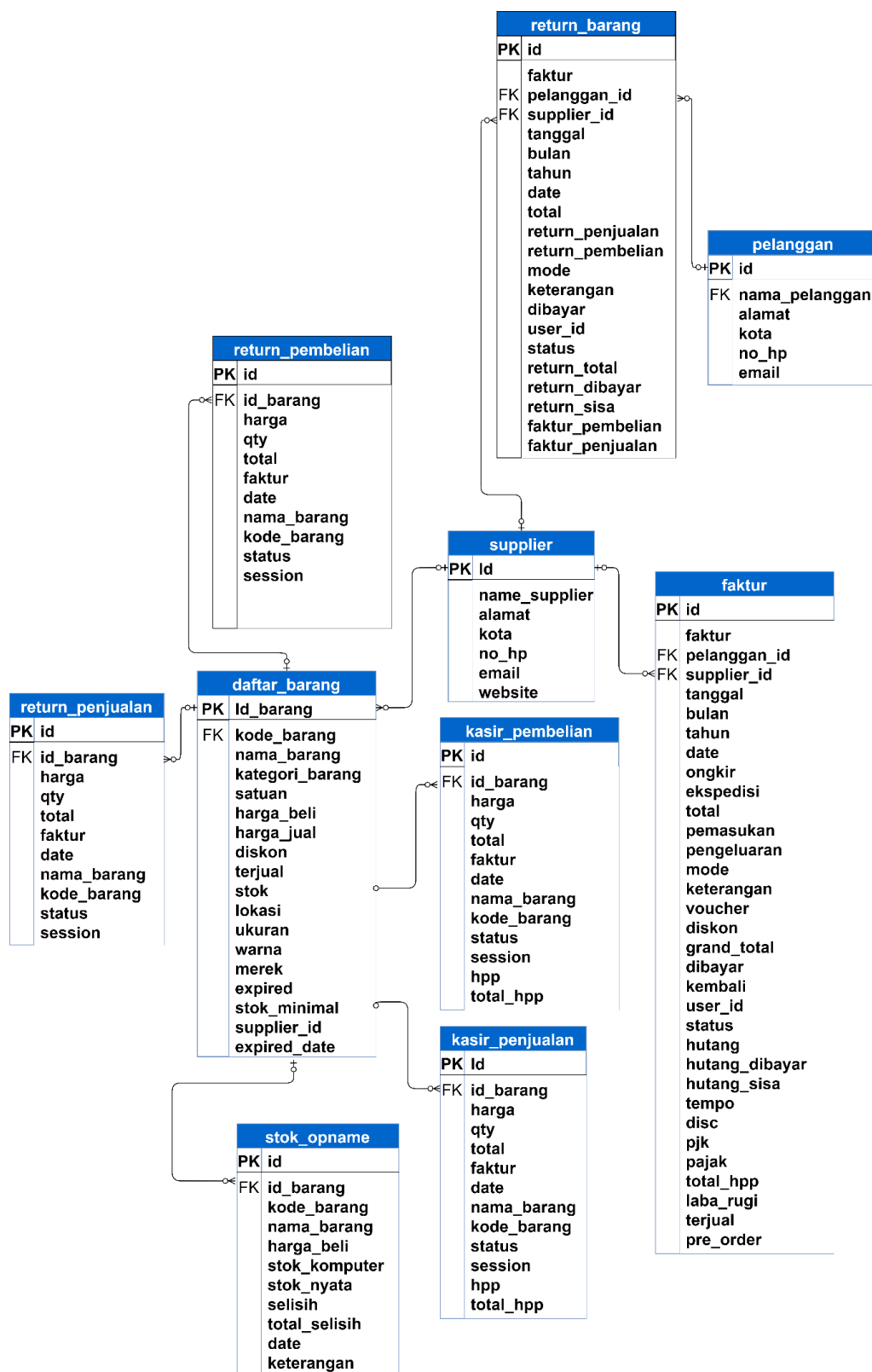
Pada tahap pengujian akan melakukan pengujian kode program yang telah dibuat. Tujuannya adalah untuk memastikan bahwa *input* yang digunakan akan menghasilkan *output* yang sesuai dan untuk mengidentifikasi kemungkinan adanya kegagalan dan kesalahan pada sistem. Pada pengujian digunakan model Black Box testing. Kemudian dilakukan tahap pemeliharaan atau *maintenance*. Tahap ini dilakukan setelah program digunakan oleh pemakai atau konsumen. Pemeliharaan memungkinkan pihak pengembang untuk melakukan perbaikan atas kesalahan yang tidak terdeteksi pada tahap-tahap sebelumnya. Pemeliharaan meliputi perbaikan kesalahan, perbaikan implementasi unit sistem, dan peningkatan dan penyesuaian sistem agar sesuai dengan kebutuhan.



Gambar 2. Diagram konteks aplikasi toko Pemecutan BUMDes Pemecutan Kaja mandiri.



Gambar 3. Data flow diagram level 0 dari pengembangan aplikasi toko BUMDes Pemecutan Kaja mandiri.



Gambar 4. Entity Relationship Diagram dari pengembangan aplikasi toko BUMDes Pemecutan Kaja mandiri.

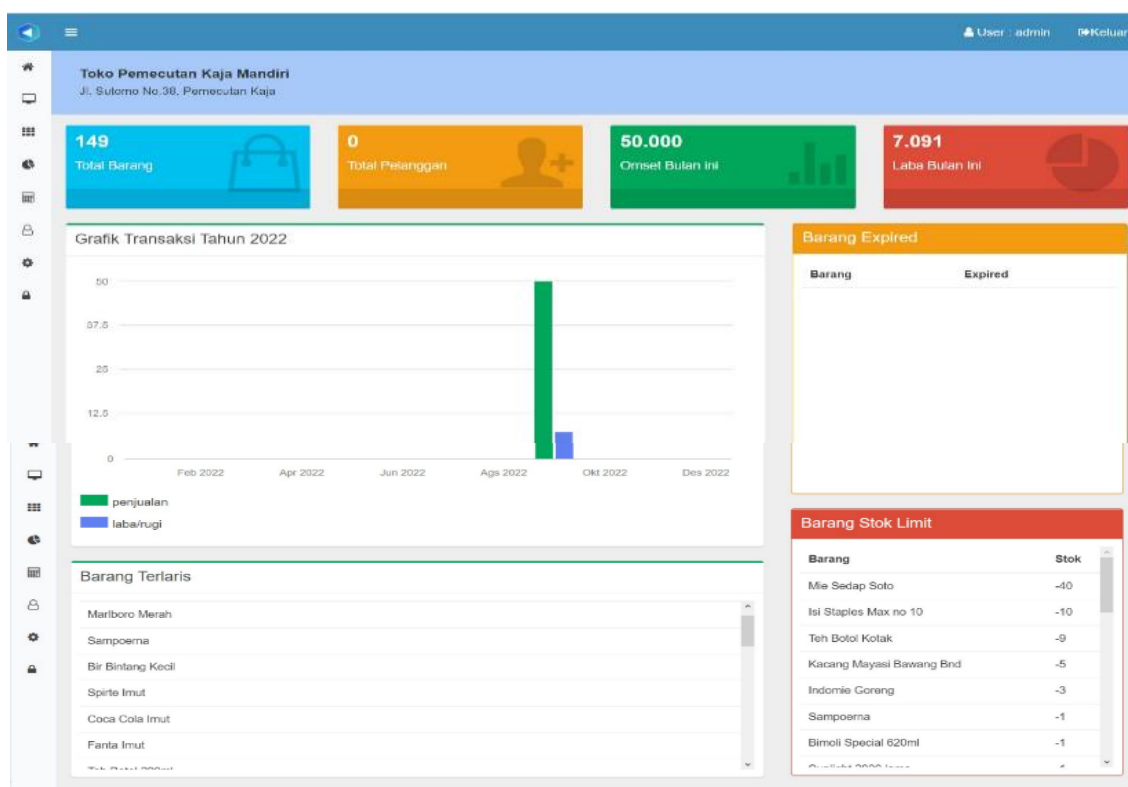
### 3. Hasil dan Pembahasan

Hasil dari pengembangan aplikasi toko BUMDes Pemecutan Kaja mandiri terdiri dari 20 modul, yaitu; modul dashboard toko, modul master (barang), modul master (*barcode*), modul master (*supplier*), modul master (pelanggan), modul master (*stock opname*), modul master (kasir), modul transaksi (penjualan), modul transaksi (pembelian), modul transaksi (piutang), modul transaksi (hutang), modul transaksi (*return* penjualan), modul transaksi (*return* pembelian), modul laporan (kas), modul laporan (laba rugi), modul laporan (grafik), modul laporan (cetak), modul halaman pengguna, modul pengaturan dan modul hak akses. Beberapa dari hasil implementasi sistem ini ditampilkan pada Gambar 5-8.

#### 3.1. Implementasi Sistem

##### 3.1.1 Halaman *Dashboard* Toko

Halaman ini berfungsi untuk menampilkan laman awal dan menu-menu utama dari *Dashboard* Kantor di mana dalam laman ini berisi Nama Toko dan Juga Alamat toko Mitra, Grafik transaksi per tahun Omset Bulanan, selain itu dalam menu ini juga terdapat menu yang menampilkan masa *Expired* barang. Halaman *Dashboard* Toko ditunjukkan pada Gambar 5.



Gambar 5. Halaman *dashboard* toko.

##### 3.1.2 Halaman Master Barang (Aplikasi Toko)

Halaman ini berfungsi untuk menampilkan Barang, Harga, dan juga stok yang telah di-*input*-kan oleh Mitra. Pada Halaman ini terdapat button Tambah yang berfungsi untuk menambahkan item barang, kemudian terdapat button *Import Data* di mana kita dapat menambahkan data dengan format excel, button *Refresh* untuk meng-*update* stok barang terkini, *button* *Stok Limit* untuk melihat stok barang yang akan habis, *button* *Expired* untuk melihat barang yang akan segera habis masa berlakunya. Juga pada bagian bawah terdapat *Button Previous* dan *Next* untuk mencari halaman selanjutnya dan sebelumnya. Halaman Master Barang ditunjukkan pada Gambar 6.

Action	Kode	Nama Barang	Harga Beli	Harga Jual	Stok	Terjual	Satuan	Kategori	Lokasi
	8992775311479	Chocolatos Dark	750	1,000	0		PCS	Makanan	
	089688604443	Jet Z Rasa Coklat	900	10,000	0		BKS	Makanan	
	089686598414	Chitato Rasa Ayam Bumbu	1,700	2,000	0		BKS	Makanan	
	8998866200929	Mie Sedap Baso Special	2,300	3,000	0		BKS	Makanan	
	8998866202343	Mie Sedap Korean Spicy Chicken	2,300	3,000	0		BKS	Makanan	
	8997027960269	Gula Pasir Dewi Sri	8,500	10,000	35		BKS	Makanan	

Gambar 6. Halaman master barang.

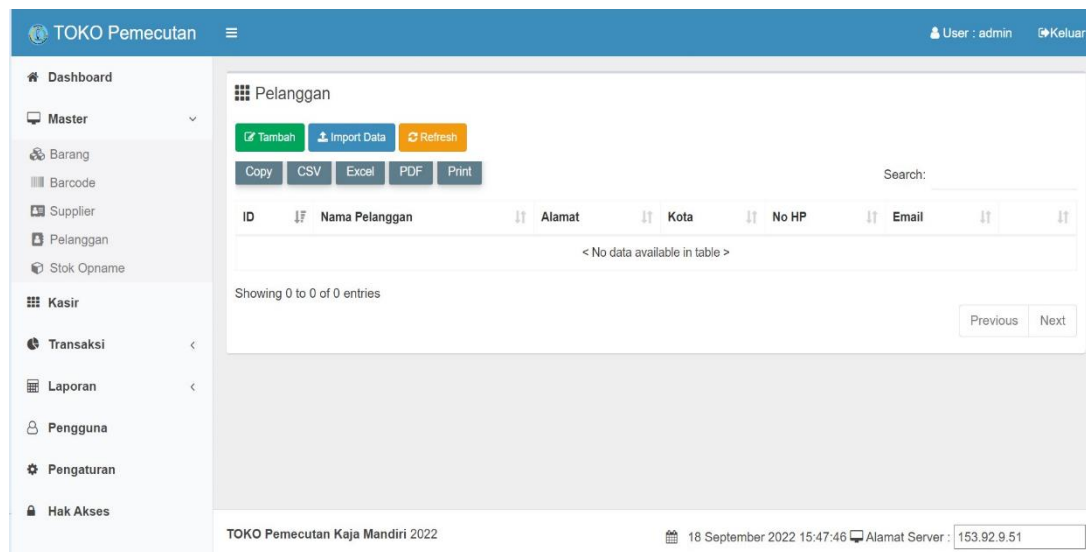
### 3.1.3 Halaman Master (*barcode*)

Pada Halaman ini terdapat *button* cari di mana berfungsi untuk mencari *barcode* pada barang yang ingin di lihat kemudian akan muncul Data barang pada menu tersebut terdapat *button* Pilih pada setiap data barang yang ingin kita cari. Kemudian menekan *button* Tampilkan *barcode* maka *barcode* akan muncul.

Gambar 7. Halaman master (*barcode*).

### 3.1.4 Halaman Master (*Pelanggan*)

Pada menu Pelanggan terdapat *button* Tambah untuk menambahkan data Pelanggan dan jika ditekan akan muncul item seperti gambar di bawah ini kita hanya perlu mengisi data Nama Pelanggan, Alamat, Kota, No HP, *Email* jika data sudah terisi tinggal menekan *button* Simpan dan *button* Tutup.



Gambar 8. Halaman master (pelanggan) aplikasi toko.

### 3.2. Pengujian

Proses pengujian aplikasi manajemen toko berbasis *website* dilakukan setelah semua aplikasi telah rampung. Aplikasi berbasis *website* ini memuat beberapa fungsi, namun pada jurnal ini dibahas hasil pengujian pada beberapa halaman *website* dengan menggunakan metode Black Box Testing. Beberapa Hasil pengujian pada setiap modul yang telah diimplementasikan ditampilkan pada Tabel berikut ini.

Tabel 1. Hasil pengujian modul *dashboard*.

No	Kelas Uji	Hasil Yang Diharapkan	Hasil Pengujian	Keterangan
1	Klik Menu <i>Dashboard</i>	<i>Website</i> menampilkan Halaman <i>Dashboard</i> sebagai Admin	<i>Website</i> berhasil menampilkan Halaman <i>Dashboard</i> sebagai Admin	Sesuai
2	Klik Sub Menu <i>Barang</i> pada Menu Master	<i>Website</i> menampilkan Halaman <i>Daftar Barang</i>	<i>Website</i> berhasil menampilkan Halaman <i>Daftar Barang</i>	Sesuai
3	Klik Sub Menu <i>Barcode</i> pada Menu Master	<i>Website</i> menampilkan Halaman <i>Barcode</i>	<i>Website</i> berhasil menampilkan Halaman <i>Barcode</i>	Sesuai
4	Klik Sub Menu <i>Supplier</i> pada Menu Master	<i>Website</i> menampilkan Halaman <i>Daftar Supplier</i>	<i>Website</i> berhasil menampilkan Halaman <i>Daftar Supplier</i>	Sesuai
5	Klik Sub Menu <i>Pelanggan</i> pada Menu Master	<i>Website</i> menampilkan Halaman <i>Daftar Pelanggan</i>	<i>Website</i> berhasil menampilkan Halaman <i>Daftar Pelanggan</i>	Sesuai
6	Klik Sub Menu <i>Stok Opname</i> pada Menu Master	<i>Website</i> menampilkan Halaman <i>Daftar Stok Opname</i>	<i>Website</i> berhasil menampilkan Halaman <i>Daftar Stok Opname</i>	Sesuai
7	Klik Menu <i>Kasir</i>	<i>Website</i> menampilkan Halaman <i>Kasir</i>	<i>Website</i> berhasil menampilkan Halaman <i>Kasir</i>	Sesuai
8	Klik Sub Menu <i>Per Periode</i> pada Sub Menu <i>Penjualan</i> Pada Menu <i>Transaksi</i>	<i>Website</i> menampilkan Halaman <i>Daftar Penjualan Per Periode</i>	<i>Website</i> berhasil menampilkan Halaman <i>Daftar Penjualan Per Periode</i>	Sesuai
9	Klik Sub Menu <i>Per Barang</i> pada Sub Menu <i>Penjualan</i> Pada Menu <i>Transaksi</i>	<i>Website</i> menampilkan Halaman <i>Daftar Penjualan Per Barang</i>	<i>Website</i> berhasil menampilkan Halaman <i>Daftar Penjualan Per Barang</i>	Sesuai
10	Klik Sub Menu <i>Pembelian</i> pada Menu <i>Transaksi</i>	<i>Website</i> menampilkan Halaman <i>Daftar Pembelian</i>	<i>Website</i> berhasil menampilkan Halaman <i>Daftar Pembelian</i>	Sesuai
11	Klik Sub Menu <i>Piutang</i> pada Menu <i>Transaksi</i>	<i>Website</i> menampilkan Halaman <i>Daftar Piutang</i>	<i>Website</i> berhasil menampilkan Halaman <i>Daftar Piutang</i>	Sesuai
12	Klik Sub Menu <i>Hutang</i> pada Menu <i>Transaksi</i>	<i>Website</i> menampilkan Halaman <i>Daftar Hutang</i>	<i>Website</i> berhasil menampilkan Halaman <i>Daftar Hutang</i>	Sesuai
13	Klik Sub Menu <i>Penjualan</i> pada Sub Menu <i>Return</i> pada Menu <i>Transaksi</i>	<i>Website</i> menampilkan Halaman <i>Daftar Return Penjualan</i>	<i>Website</i> berhasil menampilkan Halaman <i>Daftar Return Penjualan</i>	Sesuai



No	Kelas Uji	Hasil Yang Diharapkan	Hasil Pengujian	Keterangan
14	Klik Sub Menu Pembelian pada Sub Menu Return pada Menu Transaksi	Website menampilkan Halaman Daftar Return Pembelian	Website berhasil menampilkan Halaman Daftar Return Pembelian	Sesuai
15	Klik Sub Menu Kas pada Menu Laporan	Website menampilkan Halaman Daftar Kas	Website berhasil menampilkan Halaman Daftar Kas	Sesuai
16	Klik Sub Menu Laba Rugi pada Menu Laporan	Website menampilkan Halaman Daftar Laba Rugi	Website berhasil menampilkan Halaman Daftar Laba Rugi	Sesuai
17	Klik Sub Menu Grafik pada Menu Laporan	Website menampilkan Halaman Grafik	Website berhasil menampilkan Halaman Grafik	Sesuai
18	Klik Sub Menu Cetak pada Menu Laporan	Website menampilkan Halaman Cetak	Website berhasil menampilkan Halaman Cetak	Sesuai
19	Klik Menu Pengguna	Website menampilkan Halaman Pengguna	Website berhasil menampilkan Halaman Pengguna	Sesuai
20	Klik Menu Pengaturan	Website menampilkan Halaman Pengaturan	Website berhasil menampilkan Halaman Pengaturan	Sesuai
21	Klik Menu Hak Akses	Website menampilkan Halaman Hak Akses	Website berhasil menampilkan Halaman Hak Akses	Sesuai
22	Klik Ikon <i>Hide Menu</i>	Website menampilkan dan menutup Halaman <i>Menu</i>	Website berhasil menampilkan dan menutup Halaman <i>Menu</i>	Selesai
23	Klik tombol Keluar	Website menampilkan Halaman <i>Login</i>	Website berhasil menampilkan Halaman <i>Login</i>	Selesai
24	Klik Ikon Home	Website menampilkan kembali Halaman Dashboard sebagai Admin	Website berhasil Menampilkan kembali Halaman Dashboard sebagai Admin	Selesai

Tabel 2. Hasil pengujian modul master (barang).

No	Kelas Uji	Hasil Yang Diharapkan	Hasil Pengujian	Keterangan
1	Klik Barang	Website menampilkan Halaman Barang	Website berhasil menampilkan Halaman Barang	Sesuai
2	Klik tombol Tambah pada Halaman Barang	Website menampilkan Halaman yang digunakan untuk menambahkan data pada Data Barang	Website berhasil menampilkan Halaman yang digunakan untuk menambahkan data pada data Barang	Sesuai
3	Klik simpan pada data Barang dengan kondisi : Data diisi lengkap	Website menyimpan data dan ditampilkan pada tabel	Website berhasil menyimpan data dan ditampilkan pada tabel	Sesuai
4	Klik simpan pada data Barang dengan kondisi : Data kosong	Website menampilkan notifikasi eror dan data tidak dapat disimpan	Website berhasil menampilkan notifikasi eror dan data tidak dapat disimpan	Sesuai
5	Klik tombol <i>Import Data</i>	Website menampilkan menu <i>upload excel</i> dan <i>Import Template</i>	Website berhasil menampilkan menu <i>upload excel</i> dan <i>Import Template</i>	Sesuai
6	Klik tombol <i>Choose File</i> pada <i>import data</i> Barang	Website menampilkan file yang akan dipilih pada <i>device</i>	Website berhasil menampilkan file yang akan dipilih pada <i>device</i>	Sesuai
7	Klik tombol <i>Upload</i> dengan kondisi <i>choose file</i> : Kosong pada <i>Import data</i> Barang	Website menampilkan notifikasi bahwa data kosong	Website berhasil menampilkan notifikasi bahwa data kosong	Sesuai

No	Kelas Uji	Hasil Yang Diharapkan	Hasil Pengujian	Keterangan
8	Klik tombol <i>Upload</i> dengan kondisi <i>choose file</i> : Data tidak sesuai format pada <i>import</i> data Barang	<i>Website</i> menampilkan notifikasi <i>file error ( The filename filesatauimport.xls is not readable )</i>	<i>Website</i> berhasil menampilkan notifikasi <i>file error ( The filename filesatauimport.xls is not readable )</i>	Sesuai
9	Klik tombol <i>Upload</i> dengan kondisi <i>choose file</i> : Data sesuai format	<i>Website</i> mengupload dan menampilkan data ke tabel Halaman Barang	<i>Website</i> berhasil mengupload dan menampilkan data ke tabel Halaman Barang	Sesuai
10	Klik tombol <i>Template_Barang.xls</i> pada <i>Import</i> data Barang	<i>Website</i> mengunduh <i>file</i>	<i>Website</i> berhasil mengunduh <i>file</i>	Sesuai
11	Klik tombol <i>Refresh</i> pada Halaman Barang	<i>Website</i> memperbaharui atau menyegarkan Halaman Barang	<i>Website</i> berhasil memperbaharui atau menyegarkan Halaman Barang	Sesuai
12	Klik tombol <i>Stok Limit</i> pada Halaman Barang	<i>Website</i> memperbaharui atau menyegarkan stok pada tabel Barang	<i>Website</i> berhasil memperbaharui atau menyegarkan stok pada tabel Barang	Sesuai
13	Klik tombol <i>Expired</i> pada Halaman Barang	<i>Website</i> menampilkan data Barang pada tabel yang <i>expired</i>	<i>Website</i> berhasil menampilkan data Barang pada tabel yang <i>expired</i>	Sesuai
14	Klik <i>Search</i> dan <i>Input</i> angka atau huruf	<i>Website</i> menampilkan data yang dicari berdasarkan <i>input</i> yang diberikan	<i>Website</i> berhasil menampilkan data yang dicari berdasarkan <i>input</i> yang diberikan	Sesuai
15	Klik tombol <i>Previous</i>	<i>Website</i> menampilkan Halaman tabel sebelumnya	<i>Website</i> berhasil menampilkan Halaman tabel sebelumnya	Sesuai
16	Klik tombol <i>Next</i>	<i>Website</i> menampilkan Halaman tabel selanjutnya	<i>Website</i> berhasil menampilkan Halaman tabel selanjutnya	Sesuai
17	Klik tombol <i>Icon Edite</i>	<i>Website</i> menampilkan <i>menu update</i> Barang	<i>Website</i> berhasil menampilkan <i>menu update</i> Barang	Sesuai
18	Klik tombol <i>Update</i> pada <i>Menu Update</i> Barang	<i>Website</i> memperbaharui dan menyimpan data Barang	<i>Website</i> berhasil memperbaharui dan menyimpan data Barang	Sesuai
19	Klik tombol <i>Icon Hapus</i>	<i>Website</i> menampilkan notifikasi hapus	<i>Website</i> berhasil menampilkan notifikasi hapus	Sesuai
20	Klik tombol Hapus pada notifikasi hapus	<i>Website</i> menghapus data Barang di tabel Halaman Barang	<i>Website</i> berhasil menghapus data Barang di tabel Halaman Barang	Sesuai
21	Klik tombol <i>Cancel</i> pada notifikasi hapus	<i>Website</i> kembali dan data batal dihapus	<i>Website</i> berhasil kembali dan data batal dihapus	Sesuai

#### 4. Kesimpulan

Pengembangan Aplikasi Manajemen Toko Berbasis *Website* pada BUMDes Pemecutan Kaja Mandiri dirancang dengan menggunakan metode pengembangan aplikasi model *Waterfall*, yaitu memiliki tahapan perancangan sistem, analisis kebutuhan sistem, perancangan prototipe, desain, dan pengujian. Tahapan implementasi telah berhasil dilakukan dan pengujian terhadap tiap modul sudah dilakukan dengan menggunakan metode Black Box Testing dengan hasil yang sangat baik pada setiap modulnya. Pengembangan aplikasi selanjutnya dilakukan dengan mengintegrasikan beberapa usaha lainnya seperti alat-alat kebutuhan kantor, usaha konveksi, pengadaan kebutuhan buku-buku belajar sekolah dasar, pengelolaan penyewaan gedung rapat, pasar desa dan usaha jasa.

#### Daftar Pustaka

- [1] Y. Wahyudin and D. N. Rahayu, "Analisis Metode Pengembangan Sistem Informasi Berbasis *Website*: A Literatur Review," *J. Interkom J. Publ. Ilm. Bid. Teknol. Inf. dan Komun.*, vol. 15, no. 3, pp. 26–40, 2020.
- [2] N. N. Firmansyah and A. Mulyani, "Rancang Bangun Aplikasi Penjualan Online Berbasis Web Pada Toko Spiccato Bandung," *J. Algoritm.*, vol. 14, no. 2, pp. 572–581, 2015.
- [3] S. S. Mluyati, "Rancang Bangun Sistem Informasi Penyewaan Wedding Organizer Berbasis Web Dengan Php Dan Mysql Pada Kiki Rias," *J. Tek.*, vol. 7, no. 2, pp. 29–35, 2019.
- [4] J. Winanjar and D. Susanti, "Rancangan Bangunan Sistem Informasi Administrasi desa Berbasis web menggunakan PHP dan MySQL," *Pros. Semin. Nas. Apl. Sains Teknol.*, pp. 97–105, 2021.
- [5] Rina Noviana, "Pembuatan Aplikasi Penjualan Berbasis Web Monja Store Menggunakan Php Dan Mysql," *J. Tek. dan Sci.*, vol. 1, no. 2, pp. 112–124, 2022.
- [6] C. Kartiko, "Evaluasi Kualitas Aplikasi Web Pemantau Menggunakan Model Pengujian Perangkat Lunak ISO/IEC 9126," *J. Nas. Tek. Elektro dan Teknol. Inf.*, vol. 8, no. 1, p. 16, 2019.
- [7] C. Kartiko, "Black Box Testing Boundary Value Analysis Pada Aplikasi Submission System," *Edik Inform.*, vol. 6, no. 2, pp. 15–22, 2020.
- [8] M. S. Mustaqbal, R. F. Firdaus, and H. Rahmadi, "PENGUJIAN APLIKASI MENGGUNAKAN BLACK BOX TESTING BOUNDARY VALUE ANALYSIS (Studi Kasus : Aplikasi Prediksi Kelulusan SNMPTN)," vol. I, no. 3, pp. 31–36, 2015.
- [9] R. Guntari and R. Setiawan, "Rancang Bangun Aplikasi Pengelolaan Surat di Desa Tanjung Kamuning," *J. Algoritm.*, vol. 13, no. 2, pp. 269–274, 2017.
- [10] C. A. Febrina, F. Ariany, and D. A. Megawaty, "Aplikasi E-Marketplace Bagi Pengusaha Stainless Berbasis Mobile Di Wilayah Bandar Lampung," *J. Teknol. dan Sist. Inf.*, vol. 2, no. 1, pp. 15–22, 2021.